



# Gemeente Maastricht

> RETOURADRES POSTBUS 1992, 6201 BZ MAASTRICHT

Aan de leden van de raad.

BEZOEKADRES  
Mosae Forum 10  
6211 DW Maastricht

POSTADRES  
Postbus 1992  
6201 BZ Maastricht

WWW.GEMENTEMAASRICHT.NL

ONDERWERP  
Resultaten monitoring 2014

DATUM  
21 mei 2015  
VERZONDEN 22 MEI 2015

BIJLAGEN  
rapportage monitoring  
2014.

BEHANDELD DOOR  
G. (Gerard) Wijnands

DOORKIESNUMMER  
043 350 52 42

ONZE REFERENTIE  
2015.10100

E-MAILADRES  
gerard.wijnands@maastricht.nl

FAXNUMMER  
043 350 46 50

UW REFERENTIE

Geachte raadsleden,

Voor het vierde achtereenvolgende jaar is de openbare ruimte geschouwd conform de daarvoor ontwikkelde CROW systematiek, dit heeft met name betrekking op een monitoring die gericht is op het nelheidsbeeld zoals o.a het onderhoud van groen en het verwijderen van zwerfvuil. Voor andere onderdelen zoals inspectie van verhardingen en civieltechnische kunstwerken wordt een andere, meer technische inspectie uitgevoerd, deze maken dus geen onderdeel uit van deze monitoring. Het opzetten van een monitoringssystematiek was een van de aanbevelingen uit het rekenkamerrapport uit 2009.

Bijgaande memo en monitoringsrapportage willen wij u ter kennisname aanbieden.

De uitkomsten van deze schouw worden een maal per jaar verwerkt in een eindrapportage, de resultaten daaruit worden vervolgens verwerkt in de jaarrekening, dit als verantwoording naar de raad. Hiermee kan worden getoetst of de afgesproken ambitieniveaus daadwerkelijk worden gerealiseerd. In deze informatiebrief wordt een korte samenvatting gegeven, voor meer uitgebreidere informatie verwijs ik naar het rapport dat als bijlage is toegevoegd.

Het monitoren van de kwaliteit in de openbare ruimte vindt plaats conform een periodieke beleidsmatige schouw, die ook in 2014 is uitgevoerd door een extern gecertificeerd bureau. Op basis van een aantal schouwronden -die volgens een vastgestelde planning en op willekeurig geselecteerde locaties worden uitgevoerd- wordt een objectief beeld van de beeldkwaliteit verkregen. (ter aanvulling; in totaal wordt op circa 150 locaties van voldoende omvang geschouwd). Deze schouwmethode maakt op een uniforme wijze de kwaliteit inzichtelijk en sluit aan op de landelijke CROW systematiek. Daarmee ontstaat een betrouwbaar, objectief en onderbouwd beeld van de gerealiseerde beeldkwaliteit.

Op basis van de uitgevoerde schouw zijn in onderstaand overzicht de conclusies weergegeven, deze zijn afkomstig uit de bijgevoegde rapportage. Voor een meer gedetailleerd beeld van de resultaten verwijs ik u nogmaals naar de bijgevoegde rapportage.



DATUM  
21 mei 2015

<b>Groen, uitgangspunt is een C kwaliteit.</b>
Het technische onderhoud van groen scoort gedurende 2014 een voldoende met een gemiddelde B-kwaliteit. De gemiddelde kwaliteit vertoont een licht dalende trend over de afgelopen jaren. Er zijn zichtbare verschillen te zien tussen de rondes. Onkruid in groen scoort ook gemiddeld een B-kwaliteit. De trend over 2013 en 2014 vertoont een opgaande lijn. In 2014 varieert de hoeveelheid onkruid in het groen vrij sterk gedurende het jaar.
<b>Reiniging/schoon. Uitgangspunt, centrum A kwaliteit, buitenwijken B kwaliteit.</b>
Het onderdeel reiniging scoort gemiddeld over 2014 een B-kwaliteit, dit gaat dan concreet over de aanwezigheid van zwerfvuil, de vulgraad van afvalbakken en de aanwezigheid van fijn zwerfafval. De vulgraad van afvalbakken scoort het minst hoog en laat over 2014 een wisselend kwaliteitsbeeld zien. In mei scoort dit item een C-kwaliteit, met veel uitpuilende afvalbakken. Zwerfafval laat gemiddeld een constant kwaliteitsbeeld zien van A-kwaliteit. Opvallend is dat de hogere ambities in het centrum voor zwerfafval en afvalbakken niet behaald worden.
<b>Wegmarkering, uitgangspunt is B kwaliteit (veilig)</b>
Wegmarkering scoort gemiddeld net een A-kwaliteit. Aandachtspunt vormt de zichtbaarheid van wegmarkeringen, welke van alle items het minst hoog scoort.
<b>Openbare verlichting, uitgangspunt is een B kwaliteit (veilig)</b>
Van alle onderdelen scoort openbare verlichting gemiddeld het hoogst, namelijk een ruime A-kwaliteit. De dekkingsgraad en natuurlijke aanslag zoals bijvoorbeeld mos of algengroei, scoren van alle schouwitems het minst hoog, maar nog steeds gemiddeld een A-kwaliteit. Ook hier geldt dat een C-kwaliteit of een D-kwaliteit incidenteel voorkomt.
<b>Milieuperrons, uitgangspunt is een A kwaliteit voor het centrum en een B voor de buitenwijken.</b>
De gemiddelde score van milieuperrons scoort een ruime B-kwaliteit, net geen A-kwaliteit. Op een gering aantal locaties wordt een C-kwaliteit gemeten. Opvallend zijn de zeer hoge scores (A+-kwaliteit) voor de schouwitems 'mankementen', 'deur open', 'gebogen randen' en 'spullen onder de randen'. 'Zwerfvull binnen 20 meter' scoort van alle schouwitems het minst hoog, maar voldoet met een gemiddelde B-kwaliteit over alle rondes.

Voor die onderdelen die niet aan de gestelde raadsambitie voldoen zal in de loop van 2015 actief gestuurd worden om de gestelde normen te behalen.

In de bijgevoegde rapportage (pagina 26) worden door Antea een aantal aanbevelingen gedaan. Voor zover bestuurlijk relevant zal ik die in deze informatiebrief nader toelichten en voorzien van een actie of maatregel.

#### **Bestuurlijk Inzicht.**

Om het bestuurlijk inzicht te vergroten wordt voorgesteld om een totaal beeld te geven van de kwaliteit van de openbare ruimte, dit aangevuld met de gegevens van de weginspecties, de resultaten van de stadspelling en een analyse vanuit het klachtensysteem.

**Reactie:** In de loop van 2015 zijn de resultaten van de stadspelling beschikbaar en zal er ook een relatie worden gelegd met deze monitoring en de andere meer technisch georiënteerde monitoring. In het nieuw op stellen IBOR beleidsplan zal hierop worden ingegaan. Naar verwachting wordt dit beleidsplan in de loop van 2015 aan de raad ter besluitvorming aangeboden.



DATUM  
21 mei 2015

- **Ambities aanscherpen en nadenken over de implementatie van de 90 % norm.**  
Op dit moment worden de resultaten gepresenteerd als 50 % norm, dit betekent concreet dat er een gemiddelde kwaliteitsnorm wordt gepresenteerd. Landelijk is het CROW aan het overwegen of een 90 % norm niet beter zou zijn, dit zou dan betekenen dat 90 % van alle schouwlocaties aan de gestelde norm moet voldoen.

**Reactie:** Ook dit onderwerp zal verder uitgediept worden in de beleidsnota IBOR die in de loop van 2015 wordt opgesteld.

- **Inzet scherper richten op de ambities.**  
Aanbevolen wordt om te onderzoeken of een scala van maatregelen niet kan leiden tot het behalen van de gestelde ambities in met name de binnenstad.  
**Reactie:** De aanpak van zwerfvuil in combinatie met de aanwezigheid van afvalbakken is een van de aspecten in de openbare ruimte die specifieke aandacht behoeven, dit wordt een van de speerpunten in het kader van aanpak zwerfafval.

Ik hoop u hiermee voldoende te hebben geïnformeerd, desgewenst ben ik bereid om een nadere toelichting te geven.

Met vriendelijke groet,



André Willems,  
Wethouder Sociale Zaken, Ouderenbeleid, Stadsbeheer, Sport & Recreatie.

Rapport

# Monitoring Beeldkwaliteit Maastricht

Resultaten Beleidsmonitoring 2014

## Monitoring Beeldkwaliteit Maastricht

Resultaten Beleidsmonitoring Kwaliteit Openbare Ruimte 2014

projectnr. 267363  
revisie 1.0.  
20 januari 2015

### **auteur(s)**

Marc de Jong

### **Opdrachtgever**

Gemeente Maastricht  
Postbus 1992  
6201 BZ Maastricht

datum vrijgave

20-01-2015

beschrijving revisie 1.0.

jaarrapportage

goedkeuring

Marc de Jong

vrijgave

Bouke de Jong



**Projectgroep bestaande uit:**

***Gemeente Maastricht:***

Gerard Wijnands  
Norbert Thijssen  
Erik Kaptein  
Jos Kooijman

***Antea Group:***

Marc de Jong  
Richard Maessen

**Tekstbijdragen:**

Marc de Jong  
Paulien Lasterie  
Nicolle Verhoeks - Vaessen

**Datum van uitgave:**

20 januari 2015

**Contactadres:**

Mijnweg 3  
6167 AC GELEEN  
Postbus 17  
6160 AA GELEEN

Copyright © 2015

Niets uit deze uitgave mag worden verveelvoudigd en/of openbaar worden gemaakt door middel van druk, fotokopie, elektronisch of op welke wijze dan ook, zonder schriftelijke toestemming van de auteurs.

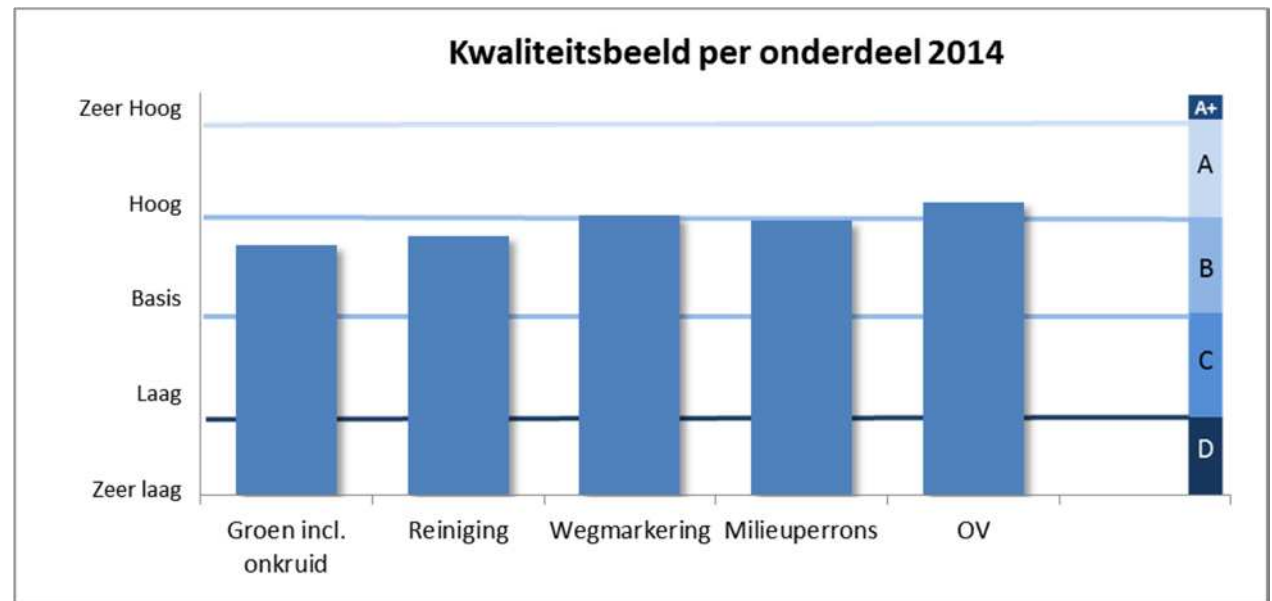
	<b>Inhoud</b>	<b>Blz.</b>
<b>1</b>	<b>Kwaliteitsbeeld 2014 .....</b>	<b>6</b>
<b>1.1</b>	<b>Conclusies op hoofdlijnen.....</b>	<b>7</b>
<b>2</b>	<b>Inleiding .....</b>	<b>8</b>
<b>2.1</b>	<b>Aanleiding.....</b>	<b>8</b>
<b>2.2</b>	<b>Opbouw van de rapportage.....</b>	<b>8</b>
<b>3</b>	<b>Methodiek en resultaat .....</b>	<b>9</b>
<b>3.1</b>	<b>Afbakening schouw .....</b>	<b>9</b>
<b>3.2</b>	<b>Schouwkalender .....</b>	<b>9</b>
<b>3.3</b>	<b>Gebiedsindeling &amp; Locatiekeuze .....</b>	<b>10</b>
<b>3.4</b>	<b>Kwaliteitsschouw.....</b>	<b>10</b>
<b>4</b>	<b>Resultaten per onderdeel .....</b>	<b>11</b>
<b>4.1</b>	<b>Groen.....</b>	<b>11</b>
<b>4.2</b>	<b>Reiniging.....</b>	<b>14</b>
<b>4.3</b>	<b>Wegmarkering .....</b>	<b>17</b>
<b>4.4</b>	<b>Openbare verlichting .....</b>	<b>19</b>
<b>4.5</b>	<b>Milieuperrons .....</b>	<b>21</b>
<b>4.6</b>	<b>Resultaten getoetst aan de 90% norm.....</b>	<b>24</b>
<b>5</b>	<b>Aanbevelingen .....</b>	<b>26</b>
	<b>Bijlage 1: Methodiek Monitoring .....</b>	<b>27</b>
	<b>Bijlage 2: Schouwkalender 2014 .....</b>	<b>28</b>
	<b>Bijlage 3 Schouwlocaties.....</b>	<b>29</b>



## 1 Kwaliteitsbeeld 2014

Als vervolg op de metingen in 2011, 2012 en 2013 is in 2014 opnieuw de kwaliteit van de openbare ruimte gemeten. Hierbij zijn de onderdelen groen, milieuperrons en reiniging meerdere malen beoordeeld. Daarnaast is er een schouw geweest van de openbare verlichting en wegmarkering. De resultaten uit deze schouwrondes zijn verzameld en in deze rapportage samengevat.

In onderstaande figuur staat de totale indruk van de beeldkwaliteit van 2014 weergegeven, gerelateerd aan de kwaliteitsniveaus. De resultaten van verschillende monitoringsrondes zijn hiervoor bij elkaar opgeteld en gemiddeld.



Afbeelding 1: Totale indruk per onderdeel in 2014, gemiddelde van alle rondes

Zoals uit afbeelding 1 is af te lezen, ligt de gemiddelde kwaliteit van de openbare ruimte op een ruime B-kwaliteit, tegen een A-kwaliteit aan. Wel zijn er tussen de verschillende onderdelen en meetrondes duidelijke verschillen zichtbaar. Verderop in de ze rapportage komen deze aan bod.

## 1.1 Conclusies op hoofdlijnen

### Groen

Het technische onderhoud van groen scoort gedurende 2014 een voldoende met een gemiddelde B-kwaliteit voor de totaal indruk. De gemiddelde kwaliteit vertoont een licht dalende trend over de afgelopen jaren. Er zijn zichtbare verschillen te zien tussen de rondes.

Onkruid in groen scoort ook gemiddeld een B-kwaliteit. De trend over 2013 en 2014 vertoont een opgaande lijn. In 2014 varieert de hoeveelheid onkruid in het groen vrij sterk gedurende het jaar. In april is er veel onkruidgroei in beplanting en boomspiegels aangetroffen. In de loop van het jaar zet de licht stijgende lijn in grote lijnen door.

### Reiniging

Het onderdeel reiniging scoort gemiddeld over 2014 een B-kwaliteit. De hoogste kwaliteit wordt behaald in augustus. De vulgraad van afvalbakken scoort het minst hoog en laat over 2014 een wisselend kwaliteitsbeeld zien. In mei scoort dit item een C-kwaliteit, met veel uitpuilende afvalbakken. Onkruid in groen scoort lager dan onkruid op verharding. Onkruid in groen wordt conform CROW-ambitiethema's bij reiniging gemeten, maar bij groen gerapporteerd. Zwerfafval laat gemiddeld een constant kwaliteitsbeeld zien van A-kwaliteit. Opvallend is dat de hogere ambities in de centra voor zwerfafval en afvalbakken niet duidelijk behaald worden.

### Wegmarkering

Wegmarkering scoort gemiddeld net een A-kwaliteit. Aandachtspunt vormt de zichtbaarheid van wegmarkeringen, welke van alle items het minst hoog scoort. Op een vierde van de locaties scoort dit item een C-kwaliteit of lager. De andere schouwitems laten slechts incidenteel een C-kwaliteit of D-kwaliteit zien.

### Openbare verlichting

Van alle onderdelen scoort openbare verlichting gemiddeld het hoogst, namelijk een ruime A-kwaliteit. De dekingsgraad en natuurlijke aanslag scores van alle schouwitems het minst hoog, maar nog steeds gemiddeld een A-kwaliteit. Ook hier geldt dat een C-kwaliteit of een D-kwaliteit incidenteel voorkomt.

### Milieuperrons

De gemiddelde score van milieuperrons scoort een ruime B-kwaliteit, net geen A-kwaliteit. Op een gering aantal locaties wordt een C-kwaliteit gemeten. Opvallend zijn de zeer hoge scores (A+-kwaliteit) voor de schouwitems 'mankementen', 'deur open', 'gebogen randen' en 'spullen onder de randen'. 'Zwerfvuil binnen 20 meter' scoort van alle schouwitems het minst hoog, maar voldoet met een gemiddelde B-kwaliteit over alle rondes.

## 2 Inleiding

### 2.1 Aanleiding

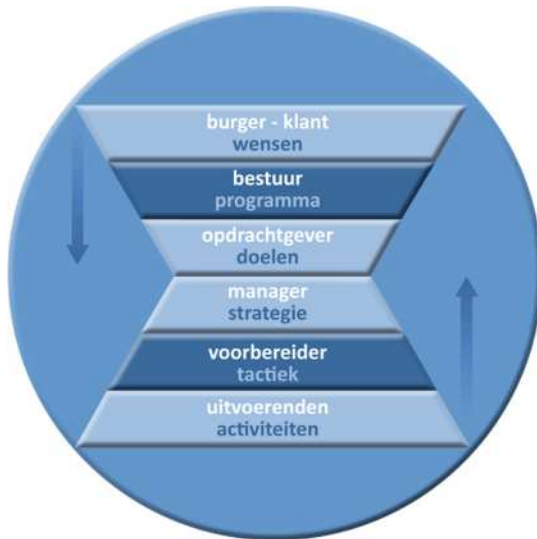
#### Inleiding

De gemeente Maastricht wil haar inwoners en bezoekers een fraaie en goed verzorgde openbare ruimte bieden. Dagelijks worden door de Dienst Stadsbeheer, externe aannemers, het MTB, etc. werkzaamheden uitgevoerd in het beheer en onderhoud. De gemeente heeft als doel de kwaliteit van de openbare ruimte volgens de afspraken met het bestuur te realiseren en gericht in te zetten op prioriteiten, waarbij de focus ligt op het realiseren van de ambities.

#### Doel & resultaat

Het doel van het project is een gedegen beleidsmatige monitoring uit te voeren, waarbij middels een uniforme, objectieve systematiek een beeld wordt verkregen van de kwaliteit van de openbare ruimte. De resultaten van de metingen leveren informatie waarmee de huidige kwaliteit in de gehele gemeente in beeld wordt gebracht. Binnen het project is in 2011 een meetsystematiek conform de CROW-methodiek en ambitie thema's opgezet, aan de hand waarvan een objectief beeld van de kwaliteit is gemeten. In 2012 zijn de metingen volgens dezelfde systematiek uitgevoerd en begin 2013 zijn, in aanvulling hierop, enkele verbeterlagen in de methodiek doorgevoerd. De resultaten van de metingen van 2014 zijn uitgewerkt in voorliggende rapportage.

De resultaten van de metingen worden gebruikt voor het informeren van de organisatie. Primair worden de resultaten als parameter gebruikt richting management en bestuur. Hiermee ontstaat een helder inzicht in de beleidsmatige kwaliteit van het areaal ter onderbouwing van keuzes en prioriteitstelling. Anderzijds kunnen dezelfde resultaten gebruikt voor het evalueren/ bijsturen van werkzaamheden van de Dienst Stadsbeheer en externe aannemers. Het uitgangspunt hierbij is 'beheren op het juiste niveau'; de verschillende betrokkenen hebben elk behoefte aan informatie, variërend van de grote lijnen voor het bestuur tot gedetailleerde informatie om te kunnen sturen op het contract. De afbeelding hiernaast toont de diverse niveaus waarop de resultaten worden gecommuniceerd.



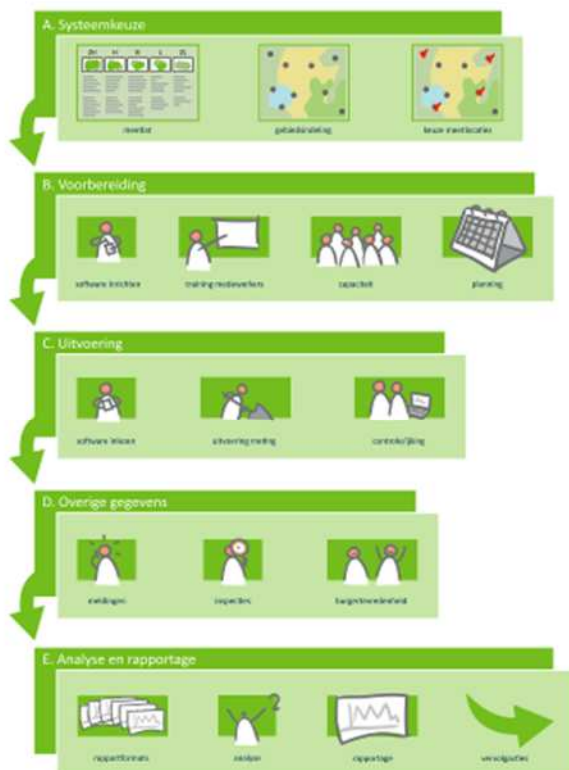
Afbeelding 2: Beheer op het juiste niveau betekent dat de beleidsmatige monitoring gericht is op het niveau van management en bestuur.

### 2.2 Opbouw van de rapportage

Deze rapportage beschrijft de methodiek en resultaten van de monitoring in 2014. Hoofdstuk 1 beschrijft het algemene kwaliteitsbeeld en hoofdstuk 2 het doel en resultaat. In hoofdstuk 3 wordt de toegepaste methodiek (schouwonderdelen, schouw rondes, etc.) beschreven als onderbouwing van de meetgegevens. De resultaten van de metingen per onderdeel staan in hoofdstuk 4 uitgewerkt. Tot slot worden in hoofdstuk 5 de aanbevelingen uit het project samengevat.

### 3 Methodiek en resultaat

Het monitoren van de kwaliteit van de openbare ruimte vindt plaats conform een periodieke beleidsmatige schouw. Op basis van schouwronden, die volgens een vastgestelde planning en op willekeurig geselecteerde locaties worden uitgevoerd, wordt een objectief beeld van de kwaliteit verkregen. Deze methode maakt op een uniforme wijze de kwaliteit inzichtelijk en sluit aan op de landelijke systematiek om betrouwbaar, objectief en onderbouwd de kwaliteit in beeld te brengen.



Abbeelding 3: Het proces van monitoring met voorbereiding, uitvoering en analyse en rapportage als stappen in het project.

#### 3.1 Afbakening schouw

De schouw in Maastricht wordt uitgevoerd op een aantal onderdelen van de openbare ruimte. Hieronder staan de onderdelen, inclusief een korte toelichting, beschreven:

- **Groen:** fysieke staat van het groen, zoals bomen, beplanting, bosplantsoen, hagen, gazons en bermen, evenals de mate van eventuele onkruidgroei in het groen;
- **Reiniging:** zwerfafval verharding en in groen, onkruid op verharding en in groen, graffiti (openbaar gebied en specifiek nuts- en schakelkasten), hondenpoep, vulling en vervuiling van afvalbakken.
- **Wegmarkering:** staat van markeringen (verf) zoals volledigheid en zichtbaarheid van diverse markeringen zoals lijnen, pijlen, zebra-paden etc.;
- **Openbare verlichting:** netheid van de masten, technische staat van de mast op basis van het aanzicht;
- **Milieuperrons:** technische staat van de perrons zoals schade aan installaties/bebording, ontbrekende delen en netheid zoals bijplaatsing, volle containers en vuil/ aanslag;

#### 3.2 Schouwkalender

De metingen worden volgens een vastgestelde jaarplanning uitgevoerd. Op basis van de informatiebehoefte per onderdeel is een schouwkalender opgesteld, waarin per onderdeel de frequentie, aantal meetlocaties per schouwronde en de planning/spreiding van de schouwronden gedurende het jaar is opgenomen. De kalender is opgesteld op basis van onderstaande factoren, waarmee een representatief beeld ontstaat per onderdeel. In bijlage 2 is de kalender opgenomen:

- **Periode:** de optimale periode om het betreffende onderdeel te beoordelen/ schouwen.
- **Frequentie:** vanwege invloeden (zoals weersomstandigheden en onderhoudscyclus) is per onderdeel een meetfrequentie voor de schouwronden vastgelegd.
- **Mate van kwaliteitswisseling:** de schouwronden zijn binnen de periode en frequentie verdeeld zodat op diverse, vastgestelde, momenten een beeld gedurende het gehele jaar ontstaat.



Afbeelding 4: Uitsnede van de rasterkaart met schouwlocaties. Hierop zijn locaties zichtbaar voor Groen (GV, groen), Milieuperrons (MP, blauw) en Wegmarkering (WM, geel).

### 3.3 Gebiedsindeling & Locatiekeuze

Voor het kiezen van de locaties voor de onderdelen per schouwronde is ervoor gekozen de gehele gemeente in te delen volgens een raster van 100 x 100 meter. Bij de keuze voor de schouwlocaties is rekening gehouden met geografische spreiding over de wijken en stadsdelen en bovendien de spreiding in de gebiedstypen centra, woongebieden, hoofdwegen en bedrijventerreinen.

Per schouwronde wordt het vooraf aangegeven aantal schouwlocaties per onderdeel gekozen. Deze schouwlocaties vormen de basis voor de meting in de betreffende periode waarop alle aanwezige onderdelen (zie paragraaf 3.1) worden beoordeeld. Hiermee ontstaat een compleet beeld van de kwaliteit. In bijlage 3 is een overzichtkaart opgenomen met daarop alle schouwlocaties die in 2014 zijn beoordeeld.

### 3.4 Kwaliteitsschouw

De kwaliteitsschouw van de openbare ruimte voor de onderdelen Wegmarkering, Verlichting, Milieuperrons, Groen en Reiniging is uitgevoerd conform de landelijke Kwaliteitscatalogus Openbare Ruimte 2013 (CROW publicatie 323). Dit is de op onderdelen bijgestelde en geactualiseerde versie van een eerdere soortgelijke publicatie uit 2010 die als basis heeft gediend voor de metingen tot en met 2013. Deze meetlat bevat voor elk onderdeel vijf kwaliteitsniveaus (A+, A, B, C, D), waarbij per niveau en per onderdeel normen zijn opgenomen die het niveau kenmerken, zoals percentages schade, omvang van tekortkomingen, etc. Onderstaande figuur toont de kwaliteitsniveaus en naamgeving van de kwaliteitsniveaus conform de Kwaliteitscatalogus Openbare Ruimte.



Afbeelding 5: kwaliteitsniveaus conform CROW-catalogus, voorbeeld cultureelrijke beplanting

De inspecteur hanteert tijdens de kwaliteitsschouw de van toepassing zijnde normen op de aanwezige elementen in de openbare ruimte. Per locatie worden de relevante elementen beoordeeld op de aanwezige oppervlakten/arealen (groen en reiniging) en/of aanwezige objecten (bomen, milieuperrons/afvalbakken, wegmarkering, verlichting).

Groen	
Periode	Aantal locaties
april	150
juni	75
juli	75
sept	150
okt	75

## 4 Resultaten per onderdeel

De resultaten uit de schouwronden per onderdeel zijn in de volgende paragrafen opgenomen. De resultaten beschrijven de meetresultaten uit de diverse ronden in tabellen en grafieken, waarbij een toelichting wordt gegeven in de vorm van algemene typering en specifieke conclusies.

### 4.1 Groen

#### Toelichting op meetmethode Groen

De kwaliteit van het groen is gemeten in een aantal perioden gedurende het jaar, vanwege de grote differentiatie. Factoren zoals weersinvloeden, jaargetijden, gebruik van het groen en de permanente uitvoering van werkzaamheden aan het groen gedurende het jaar maakt dat groen een grote differentiatie kent.

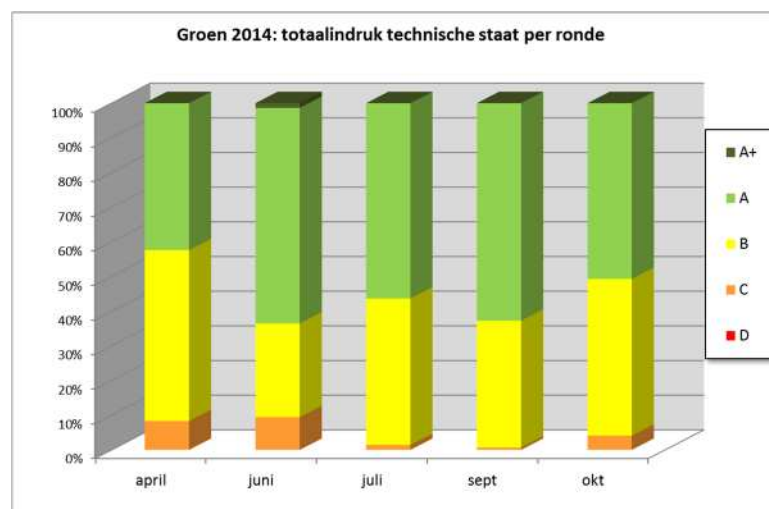
Vanwege de grote dynamiek in het groen is gekozen per schouwronde 75 locaties van in totaal 150 locaties gelijk te houden aan de voorgaande ronde. Hiermee wordt, naast een compleet beeld van de kwaliteit op dat moment, ook de toevalsfactor tussen twee schouwronden geminimaliseerd.

Voor wat betreft de resultaten van de metingen wordt onderscheid gemaakt in de volgende onderdelen:

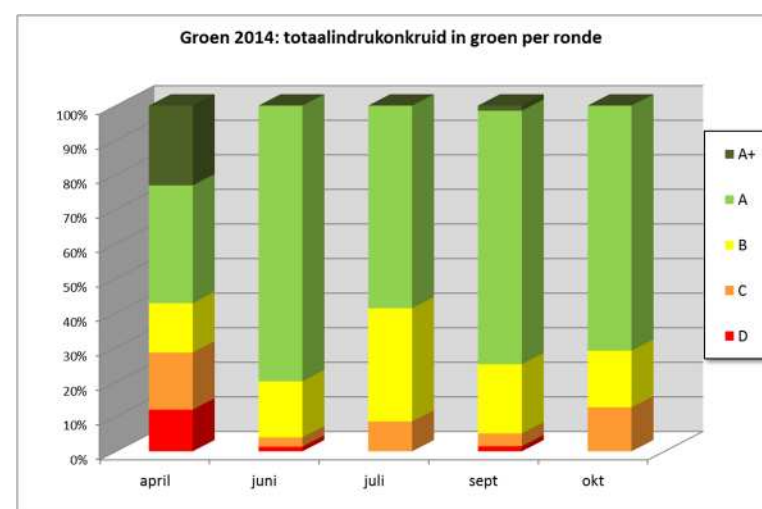
- **Groen:** specifieke aspecten van alle groentypen (bomen, bosplantsoen, bermen en dergelijke);
- **Onkruid in groen:** onderscheid in onkruid in beplanting onkruid langs obstakels;

#### Resultaten:

In de onderstaande grafieken zijn de gemiddelde scores voor het onderdeel groen weergegeven.

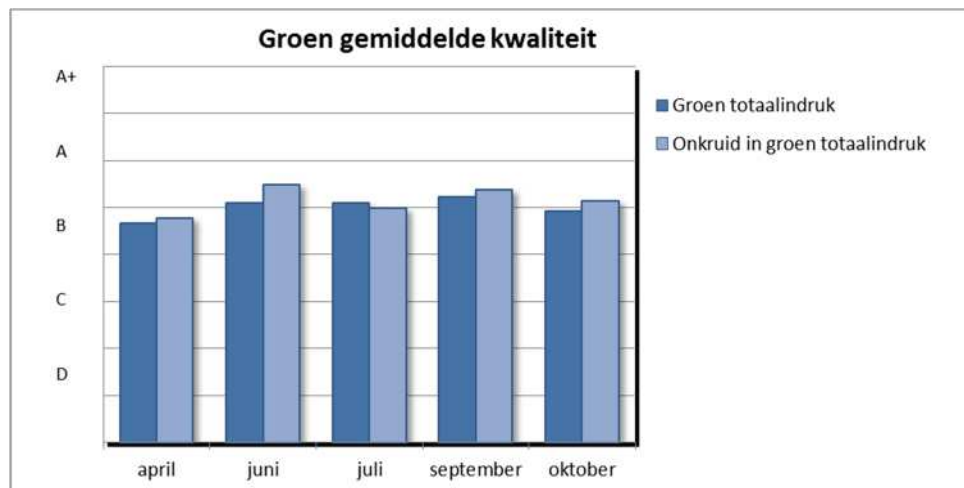


Afbeelding 6: fysieke kwaliteit groen in 2014

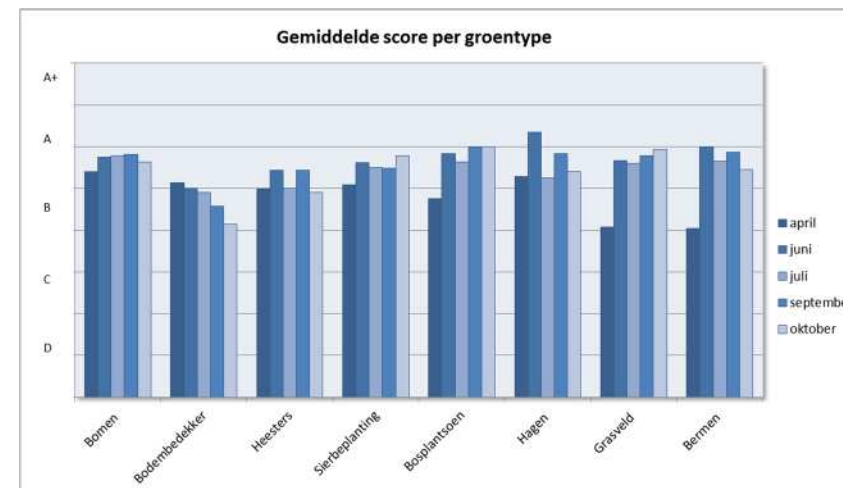


Afbeelding 7: kwaliteit onkruid in groen in 2014





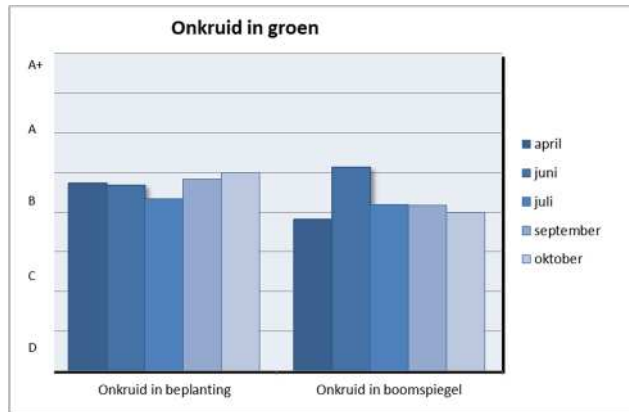
Afbeelding 8: gemiddelde kwaliteit groen per schouwronde



Afbeelding 9: resultaat groen per onderdeel

#### Conclusies:

- De totaal indruk van groen scoort gemiddeld over 2014 een voldoende met een B-kwaliteit tot A-kwaliteit. In april scoort de kwaliteit het laagst. Van juni tot oktober ligt de kwaliteit gemiddeld iets hoger dan in april.
- Opvallend aan de resultaten per groentype is dat in april de scores het minst hoog liggen, met uitzondering van bodembedekkers.
- Bodembedekkers scoort juist in april het hoogst en laat daarna per maand een zichtbare afname zien in kwaliteit. Dit is vooral te verklaren door een toename van kale plekken in de plantenvakken.
- De kwaliteit van bomen fluctueert het minst en laat een redelijk constant kwaliteitsbeeld zien.
- Heesters scoren wisselend met uitschieters naar een A-kwaliteit in de maanden juni en september. Dit heeft te maken met het aantreffen van minder plantenvakken waar sprake is van kale plekken.
- Het kwaliteitsbeeld van sierbeplanting en bosplantsoen laat gedurende het jaar een lichte toename zien. Beide groentypen scoren in april duidelijk minder hoog dan aan het einde van het jaar.
- Hagen laten een wisselend beeld zien met een duidelijke uitschieter naar een ruime A-kwaliteit in de maand juni. Dit is te verklaren doordat in deze maand minder gaten in de hagen zijn aangetroffen.
- Voor grasveld en bermten valt het op dat de scores in april duidelijk minder hoog zijn dan de daarop volgende maanden. De lagere scores in april zijn te verklaren door de noodzaak van het maaien van gras langs obstakels en bomen en door de grashoogte en de variatie aan grassoorten bij bermten.

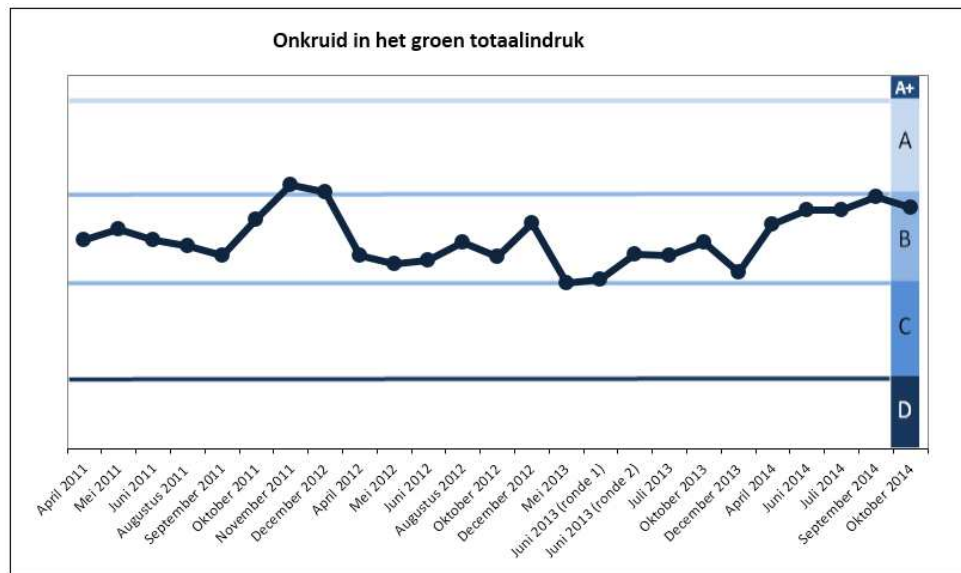


Afbeelding 10: resultaat onkruid in groen per schaaibalk

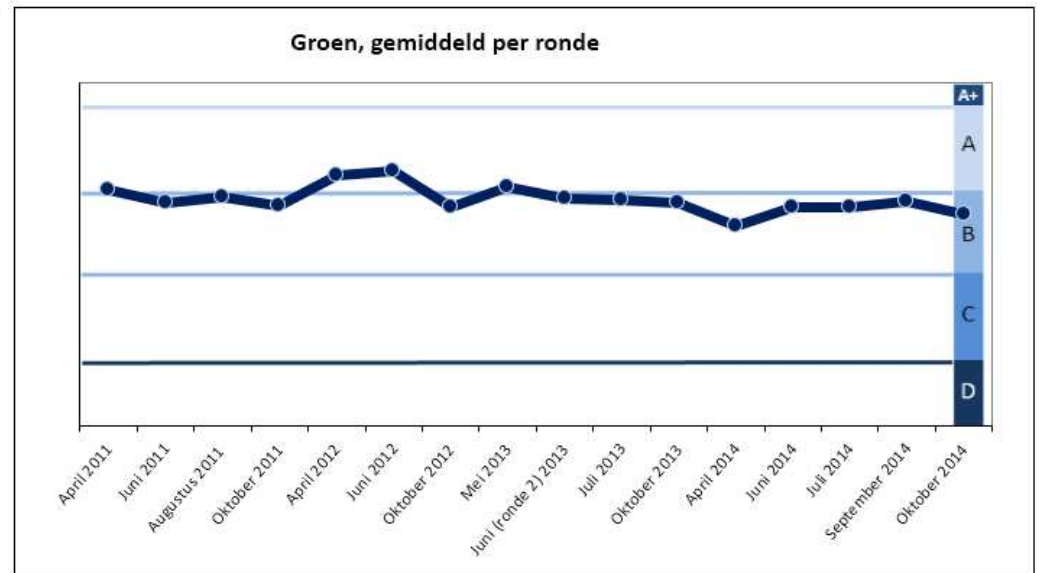
- De totaal indruk van onkruid in groen scoort gemiddeld een B-kwaliteit tot A-kwaliteit. Juni laat de hoogste score zien, april duidelijk de laagste score. Vooral in april zijn er grote verschillen te zien in scores per plek en worden zelfs zeer lage scores voor de totaal indruk van onkruid geconstateerd. Het groeiseizoen begint op eenderde van de locaties met een lage tot zeer lage kwaliteit voor wat betreft onkruid in groen. De latere meetrondes laten allen een beter kwaliteit zien, met een lichte terugval in de zomer. Het meetseizoen eindigt met nog relatief veel C-kwaliteit.
- Onkruid in beplanting laat een lichte afname zien in juni. De overige maanden scoren vrijwel gelijk. Onkruid in boomspiegels laat ook een redelijk constant beeld zien, maar toont in juni een duidelijke uitschieter naar een hoger kwaliteitsniveau.

**Vergelijking met 2013:**

- De gemiddelde kwaliteit voor het technische onderhoud van groen laat een licht dalend trendlijn zien over de afgelopen 4 jaar. Voor 2014 is een duidelijke daling te zien in kwaliteit in de maand april en oktober. Voor wat betreft onkruid in groen is het beeld wisselend, maar gaat de trend langzaam omhoog.
- Vergeleken met 2013 komen de gemiddelde kwaliteitsscores voor groen grotendeels overeen. Echter, april 2014 en oktober 2014 scoren duidelijk minder goed dan dezelfde periode in 2013.
- In vergelijking met 2012 is de kwaliteit in 2014 duidelijk minder.



Afbeelding 11: trend onkruid in groen



Afbeelding 12: trend groen



## 4.2 Reiniging

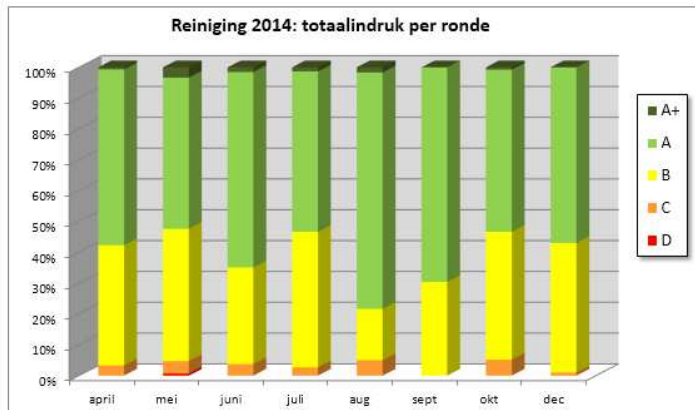
Reiniging	
Periode	Aantal locaties
april	150
mei	150
juni	75
juli	75
aug	60
sept	150
okt	75
dec	100

De reiniging is gedurende 2014 in elke meetronde gemeten, gelijktijdig met metingen voor de overige onderdelen, zoals groen. Een uitzondering daarop betreft de maand augustus, waarin alleen de kwaliteit van milieuperons is gemeten. In december is een extra meting voor het onderdeel reiniging uitgevoerd.

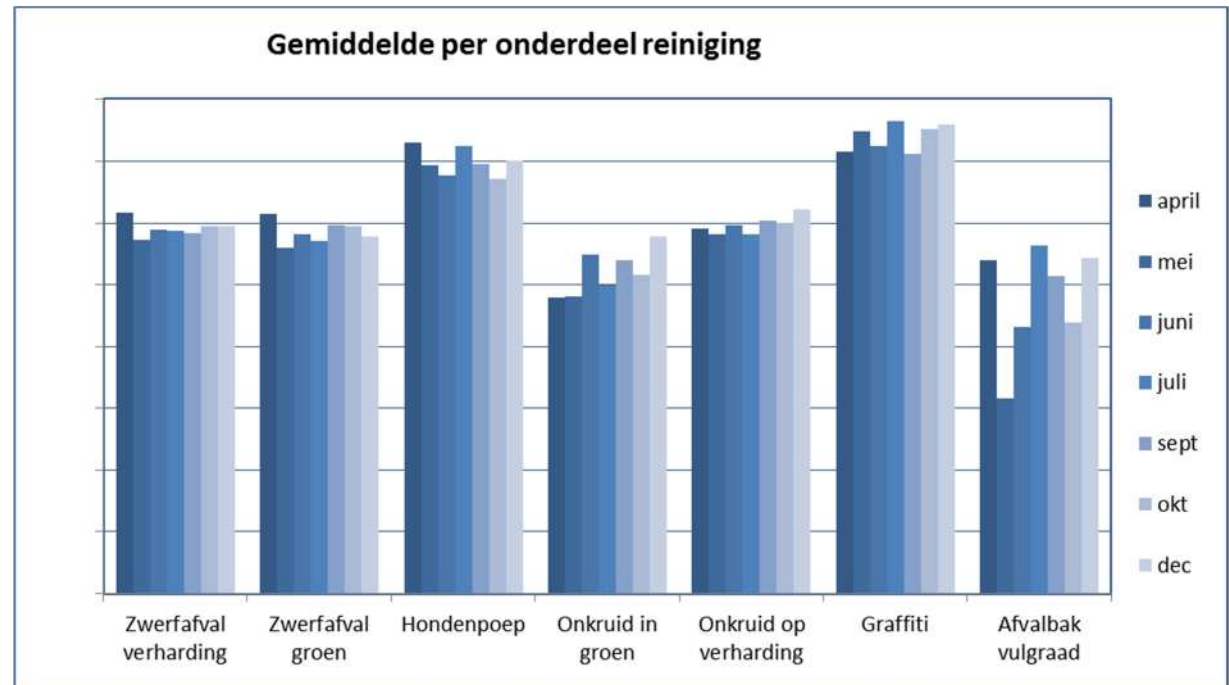
### Toelichting op meetmethode Reiniging

Op de locaties zijn alle aspecten van reiniging beoordeeld, waarbij voor zwerfafval en onkruid een onderscheid wordt gemaakt naar verharding en groen. Onkruid in groen wordt in de rapportage primair vermeld als groen, aangezien onkruidbestrijding in Maastricht tot het groenonderhoud wordt gerekend.

### Resultaten:

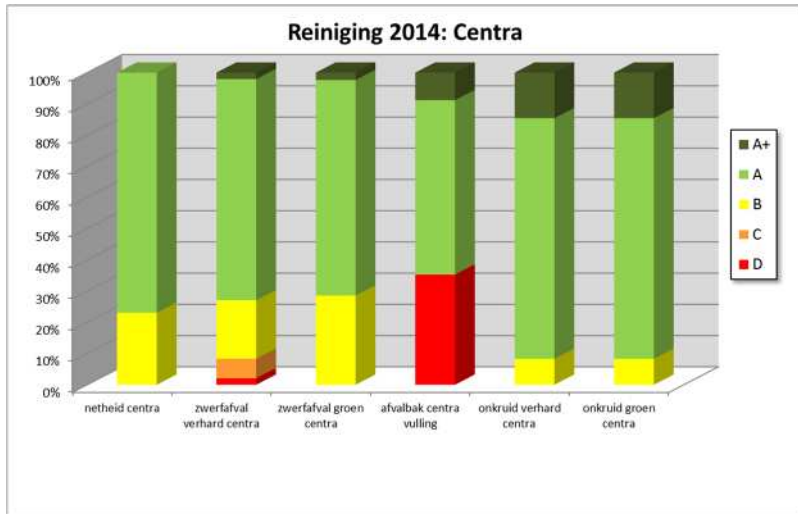


Afbeelding 13: totaal indruk reiniging in 2014

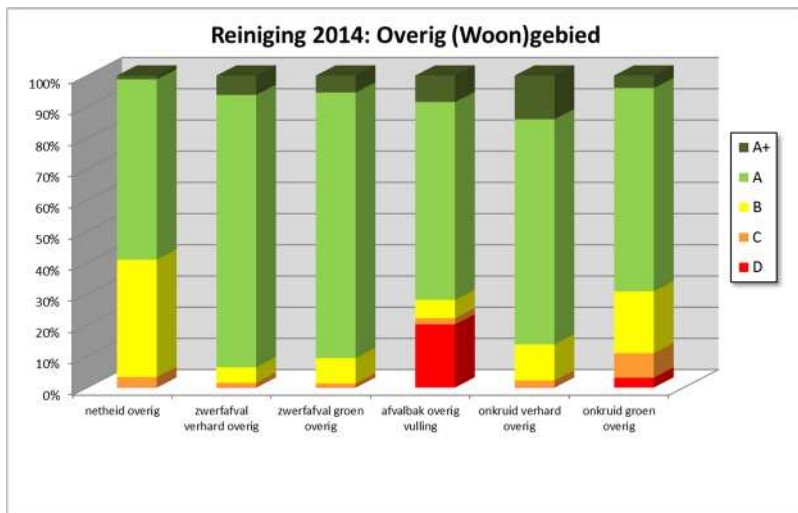


Afbeelding 14: resultaat reiniging per onderdeel

### Conclusies:



Afbeelding 15: reiniging in de Centra

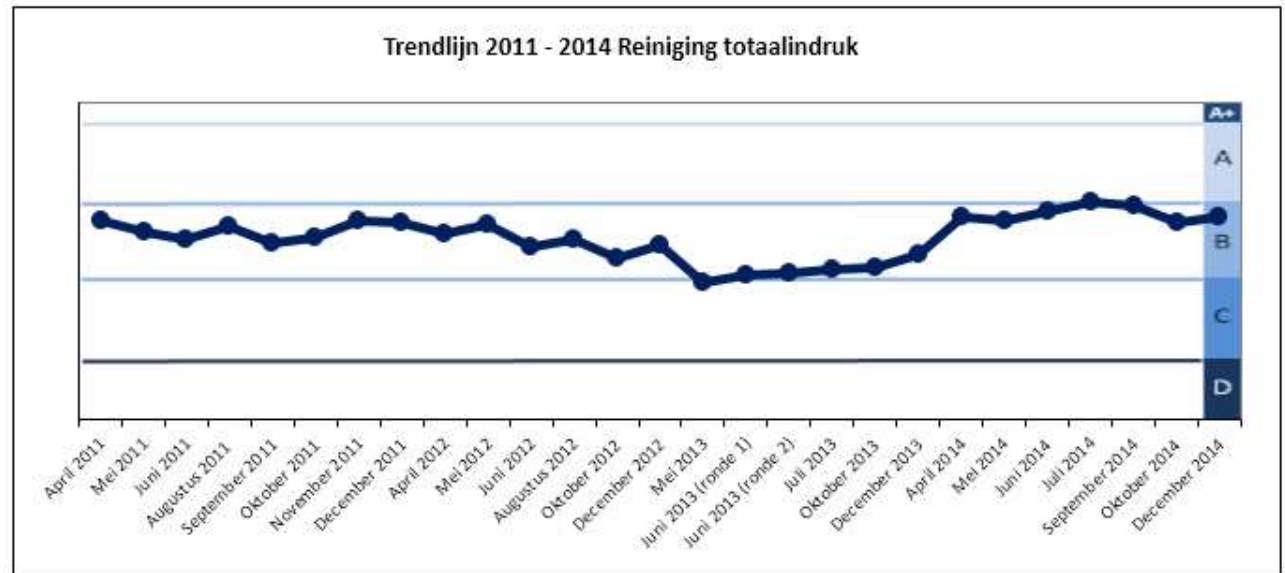


Afbeelding 16: reiniging in de overige gebieden

- Het algehele netheidsniveau laat over heel 2014 een vrijwel constant beeld zien met gemiddeld een B-kwaliteit tot A-kwaliteit. Op een gering aantal plekken is sprake van een A+-kwaliteit of juist een lagere C-kwaliteit. De maand augustus scoort duidelijk het beste: bijna vier op vijf locaties scoort in deze maand een A-kwaliteit.
- Indien de resultaten worden opgesplitst naar de functiegebieden 'Centra' en 'Overig' (woongebied) dan zijn er grotere kwaliteitsverschillen te zien tussen de items. De gemiddelde totaalindruk voor netheid ligt in centra hoger. Het verschil qua ambitie is echter niet goed terug te zien in de detailscores per item. Zo scoren zwerfafval op verharding en afvalbakken in centra duidelijk minder goed dan in de overige gebieden. Opvallend zijn de scores zeer laag (D-kwaliteit) voor de vulgraad van afvalbakken. In centra scoort dit item minder goed. Op bijna een derde van de locaties in centra scoort dit item een D-kwaliteit.
- Zwerfafval op verharding en in het groen laten over 2014 vergelijkbare resultaten zien, waarbij sprake is van een stabiel kwaliteitsbeeld. April laat de hoogste scores zien. Fijn zwerfvuil scoort gemiddeld lager dan grof zwerfvuil, zowel op verharding als in het groen.
- Het kwaliteitsbeeld van de vulgraad van afvalbakken is over 2014 zeer wisselend, maar voldoet gemiddeld met een ruime A-kwaliteit. In de maand mei scoort de vulgraad zichtbaar minder goed en ligt de gemiddelde score zelfs op een C-kwaliteit. In deze maand wordt op bijna de helft van de locaties de afvalbak vol of uitpuilend aangetroffen.
- Onkruid op verharding scoort gemiddeld over het jaar zichtbaar hoger dan onkruid in groen. Alle rondes tonen gemiddeld een A-kwaliteit. Het gemiddelde kwaliteitsniveau fluctueert, waarbij sprake is van een geringe stijging van de kwaliteit gedurende 2014.
- Onkruid in groen staat in de CROW ambitie-thema's onder 'reiniging', maar wordt in Maastricht tot het groenonderhoud gerekend en bij groen besproken.
- Hondenpoep scoort gemiddeld over het jaar een ruime A-kwaliteit. In april is sprake van de hoogste kwaliteitsscore.
- Graffiti scoort het hoogst van alle items bij het onderdeel reiniging. Gemiddeld is sprake van een ruime A-kwaliteit. Op die plekken waar graffiti wordt aangetroffen is bovendien de bedekkingsgraad van graffiti beperkt.

### Vergelijking met 2013:

- Een vergelijking met de resultaten van een jaar eerder laat een duidelijke kwaliteitstoename in 2014 zien. De meeste rondes in 2014 scoren gemiddeld hoger dan de rondes in 2013.
- Indien wordt gekeken naar de trendlijn van de afgelopen vier jaar dan valt te concluderen dat het onderdeel reiniging in 2011 en 2012 gemiddeld een constante B-kwaliteit toont, in 2013 afzwakt naar een B-kwaliteit tot C-kwaliteit en in 2014 weer aantrekt naar een ruime B-kwaliteit.
- Opvallend voor 2014 zijn de hoge scores in de zomermaanden. Vooral juli en september scoren goed.



Afbeelding 17: trend algemene beeld reiniging

### 4.3 Wegmarkering

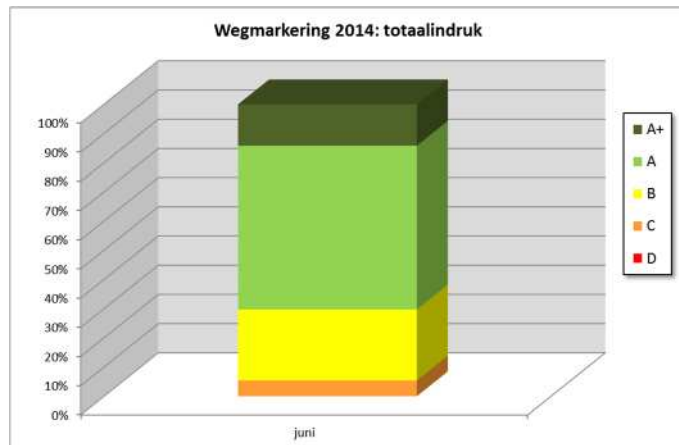
Wegmarkering	
Periode	Aantal locaties
juni	150

De kwaliteit van de wegmarkering is gemeten in juni 2014. Hierbij gaat het om gespoten markering. De resultaten laten zien in welke staat de aanwezige markering (verf, niet witte tegels/klinkers) verkeert. In de meting wordt de functionaliteit van de markering niet beoordeeld.

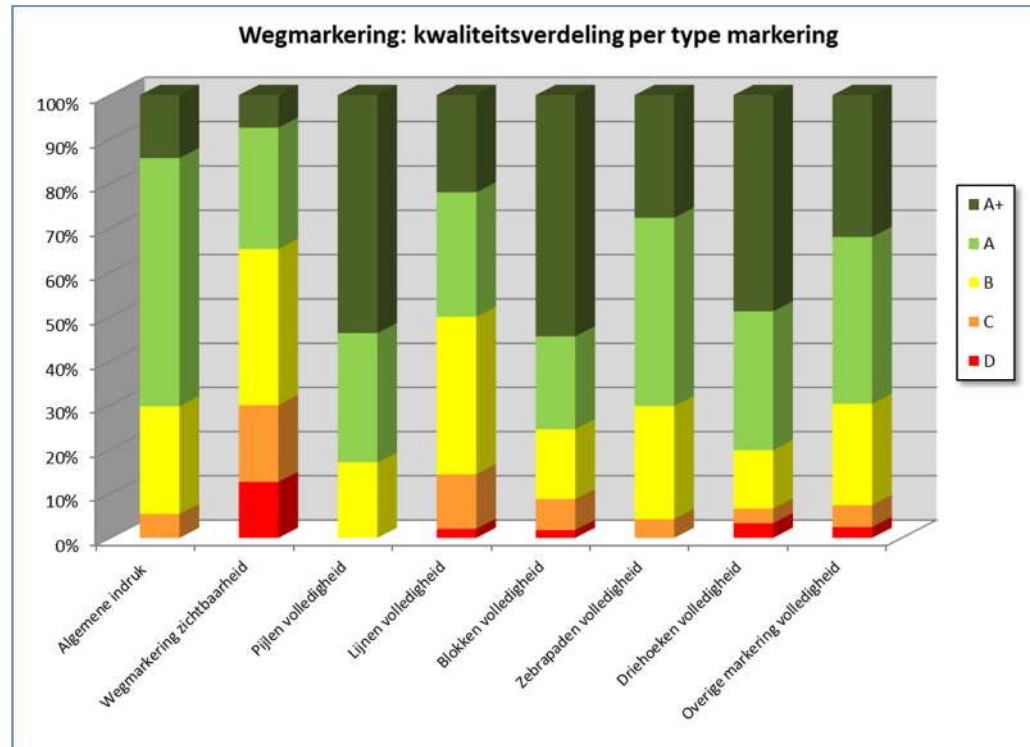
#### Toelichting op meetmethode Wegmarkering

De meting voor wegmarkering is uitgevoerd op locaties waar markering aanwezig is op de openbare wegen. Hierbij is gekeken naar de zichtbaarheid en volledigheid van de wegmarkering op de schouwlocatie in het algemeen en daarnaast ook specifiek per type markering.

#### Resultaten:



Afbeelding 18: totaal indruk wegmarkering in 2014



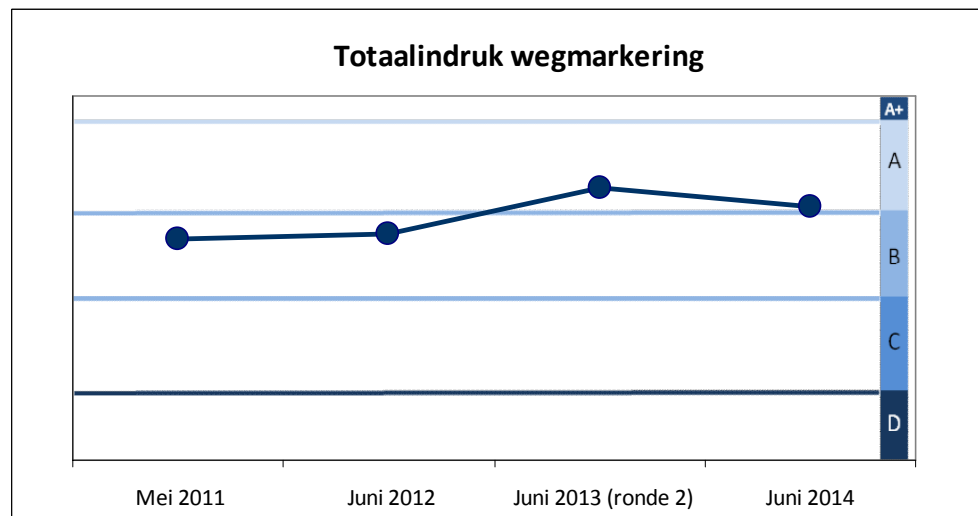
Afbeelding 19: resultaat markering per type markering

### Conclusies:

- De kwaliteit van wegmarkering scoort op basis van de totaal indruk gemiddeld net een A-kwaliteit. Op een beperkt aantal locaties is sprake van een A+-kwaliteit of C-kwaliteit.
- De meeste markeringstypen scoren gemiddeld een B-kwaliteit tot A-kwaliteit en voldoen daarmee aan de beoogde kwaliteit.
- Aandachtspunt vormt de zichtbaarheid van wegmarkeringen, welke van alle items het minst hoog scoort. De resultaten voor dit item laten een zeer gevarieerd kwaliteitsbeeld zien. Eén op de vier plekken scoort een C-kwaliteit of D-kwaliteit, wat betekent dat de kwaliteit niet voldoet.
- De volledigheid van de pijlen, blokken, zebra's en driehoeken scoort over het algemeen voldoende. De volledigheid van lijnen scoort iets minder hoog, maar voldoet op een meerderheid van de plekken.

### Vergelijking met 2013

- Op een meerderheid van de locaties scoort dit onderdeel gemiddeld een A-kwaliteit, net zoals in voorgaande jaren.
- De gemiddelde kwaliteit van wegmarkering is ten opzichte van 2013 licht afgenomen. Daarmee wordt de opgaande lijn van de drie voorgaande jaren niet doorgezet. Op meer locaties dan in voorgaande jaren scoren in 2014 een aantal aspecten een D-kwaliteit. Vooral de zichtbaarheid van de wegmarkering is in kwaliteit duidelijk afgenomen.



Afbeelding 20: trend markering

#### 4.4 Openbare verlichting

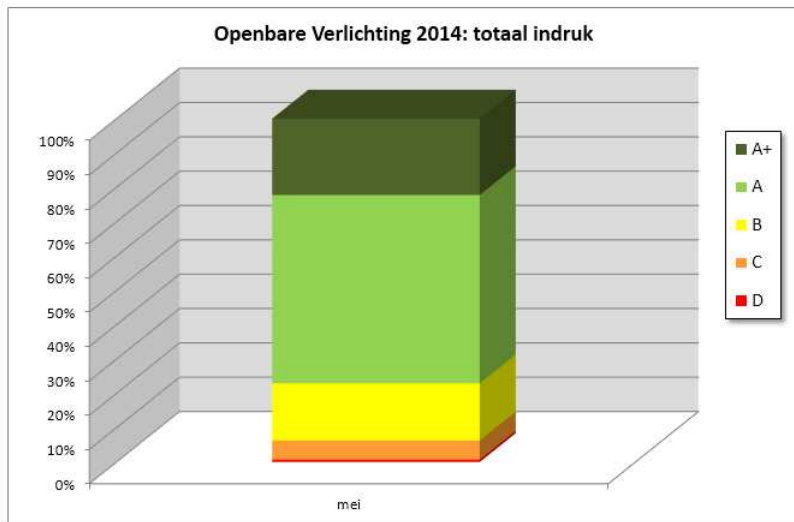
Openbare verlichting	
Periode	Aantal locaties
mei	150

De kwaliteit van de openbare verlichting is gemeten in mei 2014. De resultaten laten zien in welke staat de aanwezige openbare verlichting verkeert.

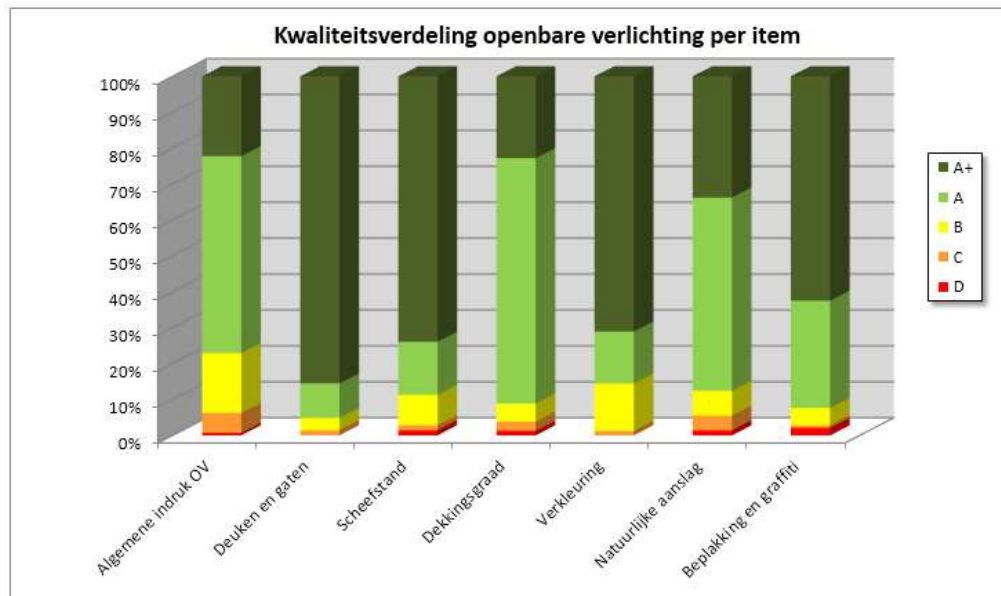
##### Toelichting op meetmethode Openbare verlichting

De meting voor de openbare verlichting is uitgevoerd op locaties waar verlichtingsinstallaties aanwezig zijn op de openbare weg. De meting is overdag uitgevoerd, waarbij de installaties niet in bedrijf waren. Derhalve is alleen gekeken naar de technische staat en de verzorging van masten en armaturen, niet naar de werking van de lampen.

##### Resultaten:



Afbeelding 21: totaal indruk openbare verlichting in 2014



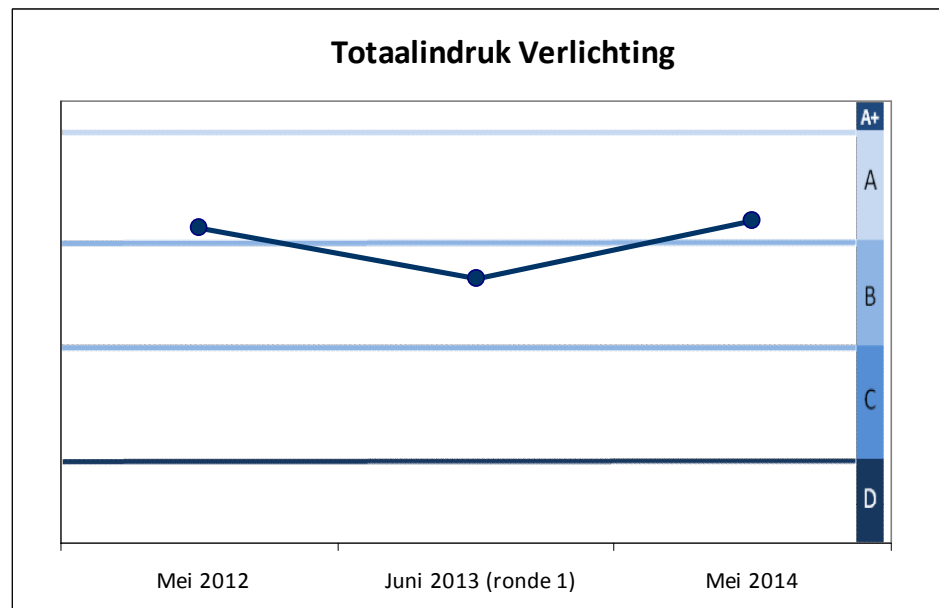
Afbeelding 22: openbare verlichting per item

### Conclusie

- De gemiddelde onderhoudstoestand van openbare verlichting is, op basis van de totaal indruk, een A-kwaliteit.
- Het grootste deel van de locaties laat een A-kwaliteitscore zien. Op 8 locaties is sprake van een C-kwaliteit en één locatie scoort een D-kwaliteit voor de algemene indruk van de verlichting.
- De openbare verlichting scoren zeer goed voor de schouwitems deuken, scheefstand en verkleuring. Deze items scoren gemiddeld een A+-kwaliteit.
- De schouwitems dekkingsgraad, natuurlijke aanslag en bekladding/ graffiti scoren minder hoog, maar gemiddeld voldoen ze nog ruim aan een A-kwaliteit.
- Slechts incidenteel scoren de schouwitems een C-kwaliteit of lager. Voor natuurlijke aanslag ligt het percentage het hoogst voor deze twee kwaliteitsniveaus.

### Vergelijking met 2013

- De gemiddelde totaal indruk van openbare verlichting ligt in 2014 duidelijk hoger dan in 2013. Deze is toegenomen van een B-kwaliteit naar een A-kwaliteit. Daarmee heeft het niveau hetzelfde kwaliteitspeil bereikt als 2012. In 2011 heeft geen meting naar openbare verlichting plaatsgevonden.
- Vooral de schouwitems scheefstand en verkleuring laten in 2014 betere resultaten zien dan in 2013.



Afbeelding 23: trend openbare verlichting

## 4.5 Milieuperrons

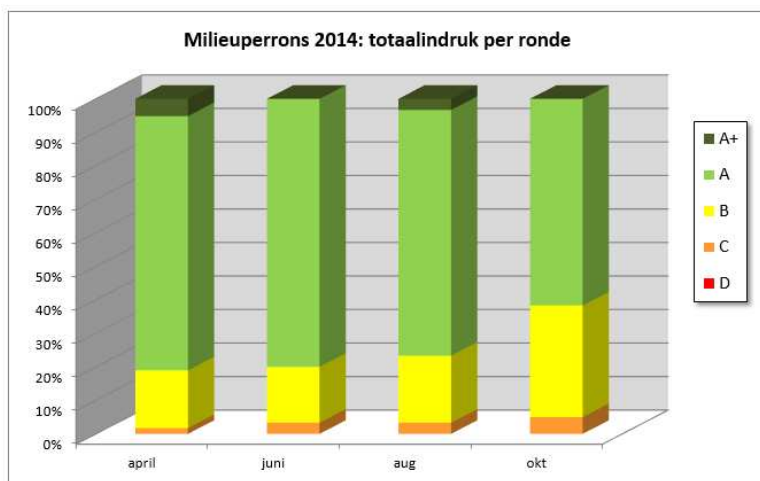
De milieuperrons omvatten de locaties in de gemeente waar burgers hun afval gescheiden kunnen inleveren. Het zijn de retourterminals voor verschillende fracties zoals glas, papier/ karton en blik. Het doel van de meting specifiek op milieuperrons is het in beeld brengen van de toestand van de perrons, waarbij naast technische staat van de aanwezige voorzieningen ook aandacht is voor de netheid op en direct rondom de locatie.

### Toelichting op meetmethode Milieuperrons

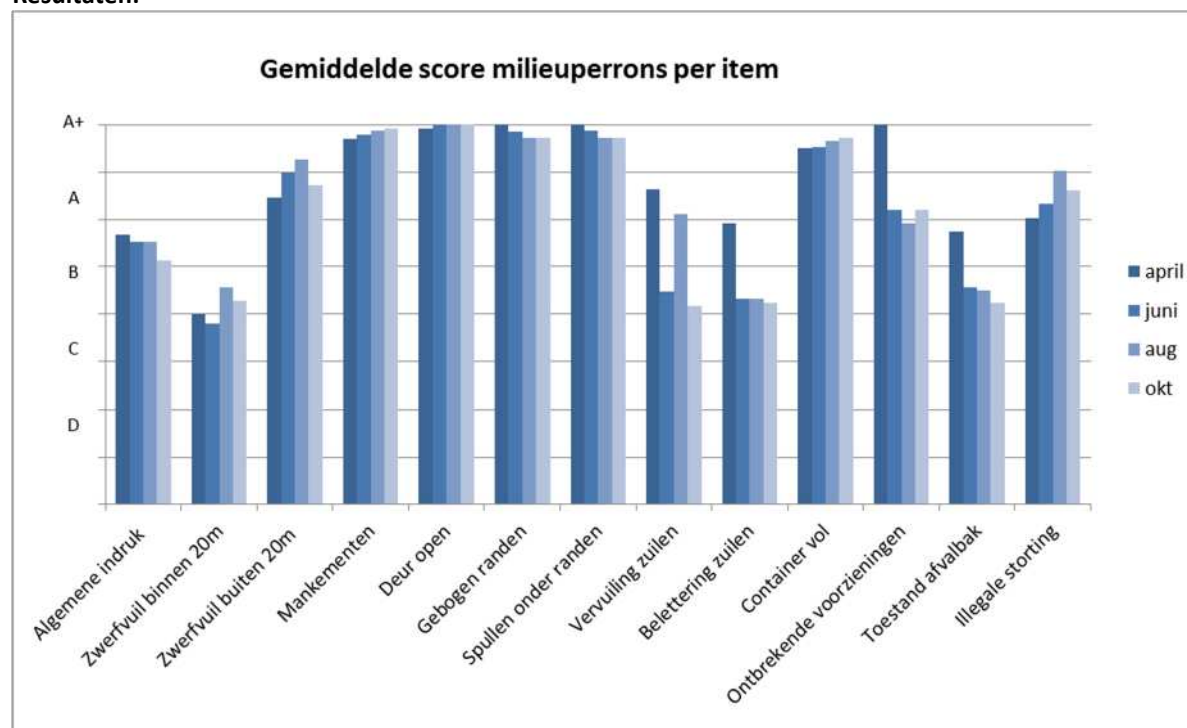
De milieuperrons, zoals vastgelegd op kaart, worden in vier ronden beoordeeld. Voor alle milieuperrons is de technische staat en verzorging beoordeeld. De technische staat beschrijft specifieke onderwerpen zoals schade aan de voorzieningen (kapotte deuren, gebogen randen, ontbrekende bebording, etc. De verzorging betreft aanslag/ vuil op de voorzieningen, bijplaatsing (afval naast de container) en de aanwezigheid van zwerfafval, etc.

Milieuperrons	
Periode	Aantal locaties
april	60
juni	60
augustus	60
okt	60

### Resultaten:



Afbeelding 24: totaal indruk milieuperrons in 2014



Afbeelding 25: resultaat milieuperrons per item

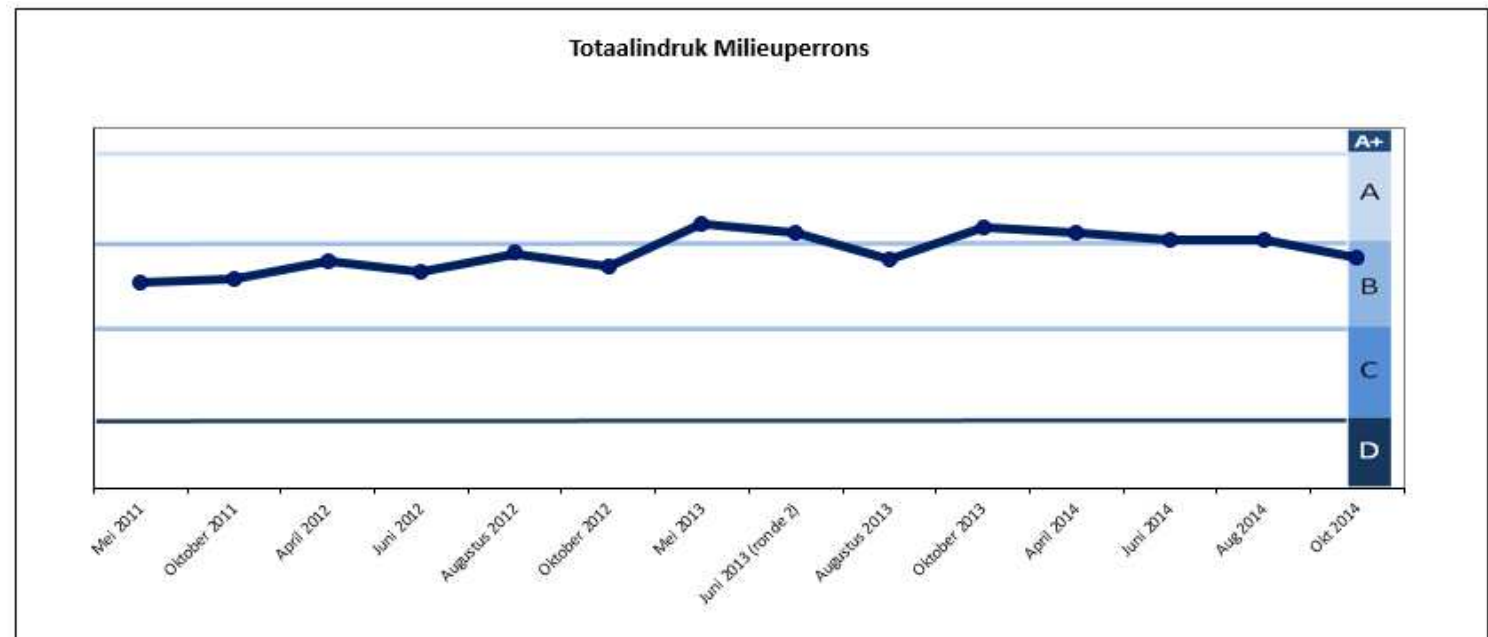


#### Conclusies:

- De milieuperrons laten gedurende het jaar een constante tot zeer lichte daling zien in het kwaliteitsniveau. Het gemiddelde kwaliteitsniveau voldoet echter alle rondes met gemiddelde net een A-kwaliteit.
- Op een gering aantal locaties wordt een C-kwaliteit gemeten. Hetzelfde geldt voor locaties met een A+-kwaliteit.
- Opvallend zijn de zeer hoge scores (A+-kwaliteit) voor de schouwitems 'mankementen', 'deur open', 'gebogen randen' en 'spullen onder de randen'.
- Een aantal schouwitems laten een wisselend kwaliteitsbeeld zien, zoals 'vervuiling van de zuilen'.
- De 'belettering van de zuilen', 'ontbrekende voorzieningen' en 'toestand afvalbak' laten alle drie een opvallende uitschieter zien in de maand april. De maanden daarna zakt de kwaliteit.
- 'Zwerfvuil binnen 20 meter' scoort van alle schouwitems het minst hoog, maar voldoet met een gemiddelde B-kwaliteit over alle rondes.

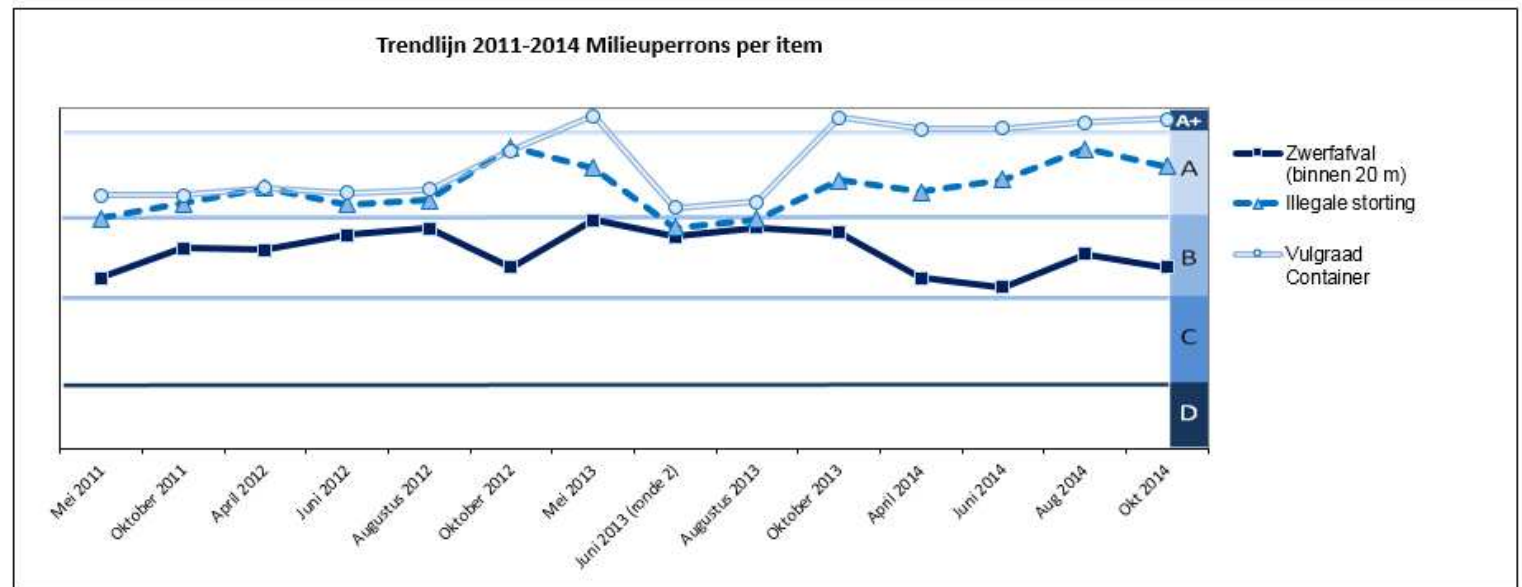
#### Vergelijking met 2013

- De trendlijn van de afgelopen vier jaar laat zien dat in 2014 het kwaliteitsniveau van milieuperrons minder schommelt dan in 2013. Daarnaast lijkt de trendlijn een zeer lichte daling in te zetten.



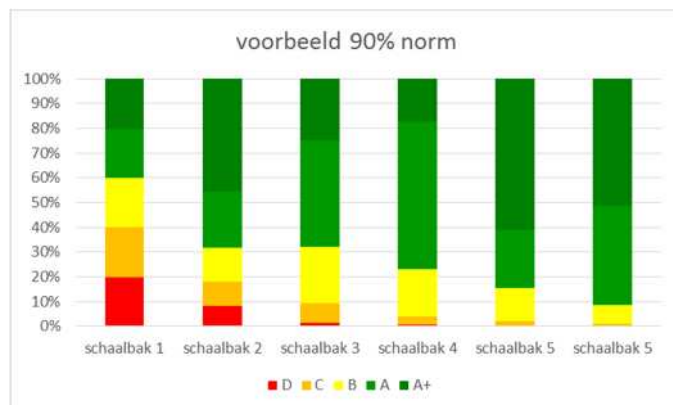
Afbeelding 26: trend totaalindruk milieuperron

- Opvallend is de hogere score in 2014 voor de vulgraad van de container. Dit schouwitem scoort in 2014 een A+-kwaliteit tegen een A-kwaliteit in 2013.
- Het schouwitem 'illegale storting' laat na juni 2013 een duidelijk stijgende lijn zien. De laatste ronde in 2014 zet echter voor dit schouwitem weer een daling in.
- De scores voor het item 'zwerfafval binnen 20m' schommelt de afgelopen jaren rond een B-kwaliteit. Echter liggen de scores van 2014 wel duidelijk lager dan 2013, maar is geen sprake van een duidelijke dalende trendlijn.



Afbeelding 27: trend van enkele items bij milieuperrons

## 4.6 Resultaten getoetst aan de 90% norm



Afbeelding 28: voorbeeldgrafiek met 90% norm

In de monitoringsrapportages tot nu toe is vooral de nadruk gelegd op de rekenkundig gemiddelde scores aan de hand van rapportcijfers, de spreiding over de resultaten en het zwaartepunt van de meetresultaten. De laatste tijd is er in de vakwereld van beheerders openbare ruimte steeds meer sprake van toetsing aan de '90% norm'. De 90% norm geeft aan dat de score het kwaliteitsniveau is dat bij 90% van de resultaten wordt bereikt. Onderstaande tabel en nevenstaande grafiek geven hiervan een impressie.

Kwaliteitsniveaus	AANTAL					Gemiddelde score	Aantal locaties	Aantal 90%	% VERDELING					90% wat bereikt
	D	C	B	A	A+				D	C	B	A	A+	
score	1	2	3	4	5	score			1	2	3	4	5	
schaalbak 1	20	20	20	20	20	3,0	100	90	20%	20%	20%	20%	20%	D
schaalbak 2	9	11	15	25	50	3,9	110	99	8%	10%	14%	23%	45%	C
schaalbak 3	2	12	35	65	38	3,8	152	137	1%	8%	23%	43%	25%	B
schaalbak 4	1	4	23	73	21	3,9	122	110	1%	3%	19%	60%	17%	B
schaalbak 5		2	12	21	55	4,4	90	81	0%	2%	13%	23%	61%	B
schaalbak 5		1	6	33	42	4,4	82	74	0%	1%	7%	40%	51%	A

Afbeelding 29: tabel met voorbeeldresultaten illustreren de 90% norm

De 90% norm geeft aan dat in bovenstaande tabel voor schaalbak 1 een score D wordt toegekend (de score die bij 90% van de resultaten wordt bereikt), ongeacht de verdeling over de overige kwaliteitsniveaus. De schaalbakken 2 en 3 scoren gemiddeld bijna vergelijkbaar richting een A kwaliteit, maar met de 90% norm krijgen ze een verschillend resultaat toegekend.

Ambities Maastricht 2014		
reiniging	centra	A
	overig	B
bomen	alles	B
groen	technisch	C
	onkruid	C
overige disciplines		B

Afbeelding 30: Ambities in Maastricht

Deze methodiek wordt met name gebruikt in het toezicht op contracten, om te beoordelen of de afgesproken prestatie geleverd is. In Maastricht is niet expliciet gekozen om deze 90% norm van toepassing te verklaren. Toch is het gezien de trend in de vakwereld en de discussie intern binnen de gemeente interessant om met deze ogen naar de resultaten voor groen en schoon te kijken en de bereikte kwaliteit hier te toetsen aan de eerder bestuurlijk vastgestelde ambities (zie kader).

### Schoon

Kijken we op deze wijze, dan valt op dat de relatief hoge A-kwaliteit voor *schoon in het centrum* voor vrijwel alle onderdelen niet gehaald wordt. Onkruid op verharding, hondenpoep, bijvoorbeeld bijplaatsingen bij milieuperons scoren op de 90% ambitie. De meeste aspecten behalen een B kwaliteit, maar opvallen veel aspecten, zoals onkruid in boomspegel, onkruid in beplanting en grof zwerfafval op verharding scoren volgens deze methode slechts een C-kwaliteit en de vulgraad van afvalbakken slechts een D kwaliteit.

In overig gebied/woongebied ligt kwaliteitsambitie op B. Deze doestelling wordt met de 90% norm voor vrijwel alle items behaald. De vulgraad van afvalbakken is hierop een uitzondering, deze haalt met de 90% norm slechts een D kwaliteit.

### **Groen**

Voor groen wordt de relatief lage C kwaliteitsambitie getoetst aan de 90% norm overwegend (ruimschoots) gehaald. Veel onderdelen scoren ook met de 90% op een hogere (meestal B) kwaliteit. De maaihoogte van gras scoort met de 90% op een D kwaliteit onder de gestelde ambitie.

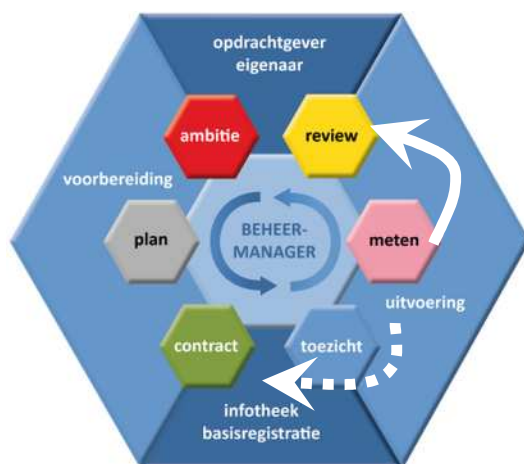
Onkruidbestrijding in groen komt volgens de 90% norm overeen met een C kwaliteit en zou daarmee op het afgesproken ambitieniveau zitten.

Het onderhoud aan de bomen scoort met de 90% norm op of boven de gestelde B kwaliteit. De opkroonhoogte voldoet bijvoorbeeld aan een A kwaliteit.

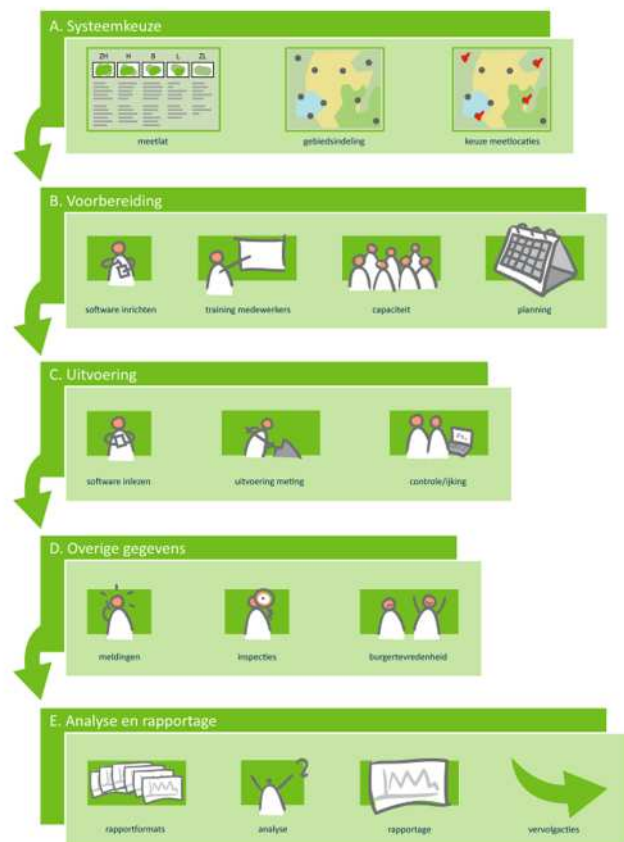
## 5 Aanbevelingen

De conclusies zijn reeds in hoofdstuk 1 opgenomen. De aanbevelingen komen voort uit de periodieke beleidsmatige monitoringsgegevens.

- **Bestuurlijk inzicht:** het hoofddoel van de monitoring is objectief, onafhankelijk en uniform beleidsmatig meten van de beeldkwaliteit en prestaties van beheer openbare ruimte. Hiermee wordt invulling gegeven aan de aanbevelingen uit het Rekenkameronderzoek. De monitoring beeldkwaliteit biedt inzicht in de trends en ontwikkelingen in de beeldkwaliteit van de openbare ruimte (als onderdeel van de 'review' in het schema hiernaast). Om het bestuur integraal te informeren adviseren we om een reviewrapportage op te stellen. Hierin worden de vastgestelde ambities vergeleken met de daadwerkelijk bereikte beeldkwaliteit, aangevuld met gegevens van wegininspecties, evenals de beleving van burgers uit enquêtes en de klachten- of meldingenregistratie. Dit kan een opmaat bieden voor eventueel herzien van de ambities met de Raad.
- **Ambities aanscherpen en keuze over de 90% norm:** In een interne dienstverleningsovereenkomst worden de abstracte bestuurlijke doelen vertaald in werkafspraken voor de interne werkprocessen (opdrachtgever-opdrachtnemerschap). Aanbevolen wordt om in deze DVO smart afspraken te maken over de te leveren prestaties: gemiddeld, ondergrens of 90% norm. Medio 2015 wordt vanuit kennisinstituut CROW een landelijk monitoringsprotocol verwacht met betrekking tot eenduidige beleidsmonitoring, om prestaties van gemeenten onderling beter vergelijkbaar te maken en te kunnen benchmarken. De 90% norm wordt hierbij ook toegepast. Geadviseerd wordt om een eenduidige keuze te maken in hoeverre dit protocol wordt geïmplementeerd in de Maastrichtse schouw- analyse- en rapportagesystematiek.
- **Inzet scherper richten op de ambities:** opvallend is dat de kwaliteit in de centra verhoudingsgewijs achterblijft bij de ambities voor het thema zwerfafval en afvalbakken. Aanbevolen wordt om in deze gebieden aanpassingen in de huidige mix van maatregelen toe te passen, om de gewenste hogere ambities beter te behalen. Hierbij kan het gaan om een mix van reinigingsmethoden, voorzieningen, handhaving, participatie en communicatie. De extra middelen uit het afvalfonds bieden een impuls om deze accentgebieden en andere hotspots de komende jaren duurzaam aan te pakken.
- **Beeldkwaliteit vertalen in werkprocessen:** Antea Group adviseert om de bestuurlijke afspraken over de gewenste beeldkwaliteit te vertalen in beeld- of prestatiecontracten met deze beeldambities. Zodat er geen verschil is tussen de bestuurlijk afgesproken ambities en de in de afspraken in de contracten. De gemeente heeft om bedrijfsmatige redenen voorkeur voor frequentieafspraken;
- **Meetsystematiek verder uitrollen:** de voorliggende beleidsmatige monitoring wordt extern en onafhankelijk uitgevoerd. Hiermee ontstaat bestuurlijke informatie over de kwaliteit (witte pijl in het schema hiernaast). Aanbevolen wordt om ook intern in de bedrijfsvoering van het toezicht op de uitvoering en/of uitbestede taken soortgelijke stuurinformatie te verzamelen (gestippelde pijl in het schema). Bijvoorbeeld om operationeel bij te sturen in de prestaties, of om bijvoorbeeld de vervuilingssnelheid van verschillende gebiedstypen beter in kaart te brengen en hierop de onderhoudsfrequenties bij te sturen.



## Monitoring en toezicht



Afbeelding 28: Proces van monitoring en toezicht

## Bijlage 1: Methodiek Monitoring

### Waarom een kwaliteitsschauw?

Door middel van de kwaliteitsschauw wordt de huidige kwaliteit van het beheer van de openbare ruimte vastgesteld. Deze bijlage geeft een onderbouwing van de werkwijze van de schouw die is uitgevoerd in de gemeente.

Het doel van deze schouw is om een beleidsmatige indruk te krijgen van de huidige kwaliteit van het beheer van de beschreven onderdelen en om dit vervolgens te toetsen aan een benoembaar en meetbaar kwaliteitsbeeld en de ambities van de gemeente. Inrichting en gebruik zijn belangrijke factoren voor de kwaliteit, maar vallen buiten de scope van deze meting. In het hiernaast gepresenteerde schema is weergegeven welke achterliggende stappen er worden voor het doorlopen van het volledige schouwproces. Voor dit onderzoek zijn de stappen A, C en E door Antea Group uitgevoerd.

De algemene kenmerken van een kwaliteitsschauw zijn:

- Verzamelen van informatie voor een strategisch, beleidsmatig niveau;
- Geven van de algemene en gemiddelde indruk van locaties, opgebouwd uit vaktechnische items (bijvoorbeeld vitaliteit en volledigheid bij beplanting) en reinigungsitems (zoals de onkruidbegroeiing en de hoeveelheid zwerfafval) conform de landelijke CROW ambitiethema's;
- Geven van een gemiddelde indruk op basis van zichtbare aspecten (beeldkwaliteit);
- Verzamelde gegevens zijn niet gerelateerd aan een oppervlakte. Er wordt geschouwd op een selectie van schouwlocaties van 100 x 100 meter, met wisselende oppervlaktes, afhankelijk van de specifieke inrichting. Het aantal locaties van gemeten onderdelen is mede afhankelijk van de aanwezige elementen.

### Hoe is de kwaliteitsschauw uitgevoerd?

Om snel een goed beeld te krijgen van de kwaliteit van de openbare ruimte is de schouw uitgevoerd in de vorm van een steekproefsgewijze visuele meting. Hierdoor wordt met relatief weinig inspanning een voldoende beeld van de gehele gemeente verkregen. De kwaliteit is gemeten op het aantal locaties conform de schouwkalender, waarbij per onderdeel een aantal is aangegeven.

Per schouwlocatie is voor elk onderdeel de gemiddelde kwaliteit beoordeeld. De scores op een locatie zijn representatief voor de kwaliteit/ beleving op die locatie. De resultaten zijn op locatie digitaal ingewonnen door middel van een veldcomputer en vervolgens ingelezen in de GBIdatabase van Antea Group.

## Bijlage 2: Schouwkalender 2014

Product	jan.	feb.	mrt.	apr.	mei	jun.	jul.	aug.	sept.	okt.	nov.	dec.	jan.	Toelichting	Wijziging tov 2013
Openbare verlichting				150											
Markering						150									
Milieuperrons				57		57		57		57				57 gelijke locaties	57 ipv 48 locaties
Groen (technisch & onkruid)				150		75	75		150	75				per ronde 75 gelijke locaties, 75 wisselend	nadruk zomerperiode: extra meting in sept, minder in okt
Reiniging (vegen, bakken & onkruid)				150	150	75	75		150	75		100		wisselende locaties (meeliften met andere disciplines)	idem



### Bijlage 3 Schouwlocaties

